

# **Comunicado por alto riesgo por incidencia de lluvias 02/JUNIO/2020**

Los remanentes de la Tormenta Tropical Amanda, hoy Tormenta Tropical Cristóbal, ubicada en el Golfo de México del Atlántico, indica que se ha fortalecido y continuará influenciando nuestro país con precipitaciones tipo temporal con abundante nubosidad, claros ocasionales y lluvias de leves a moderadas e intensas, continuas o intermitentes, principalmente en la zona costera y cadena volcánica del país.

Durante los últimos 4 días se han registrado acumulados de precipitaciones muy altas con énfasis en la zona costera y cordillera Volcánica del país oscilando entre los 820 y 514 mm por lo que el suelo se encuentra con exceso en saturación, generándose presión interna que representa máxima inestabilidad en taludes, paredones y pendientes generando condición de muy alto riesgo a impactos dando como resultado pérdida de vidas humanas y pérdidas materiales. El flujo de escombros en volcán de San Miguel, Volcán de San Vicente y complejo volcánico boquerón y picacho por flancos de San Salvador y Santa Tecla se encuentran en muy alto riesgo. Los ríos presentan niveles y caudal muy alto previo al desbordamiento, las quebradas presentan rápidas repuntas. Los drenajes colapsados han generado correntadas superficiales ocasionando pérdidas materiales a la población y daños a las estructuras de sus viviendas.

El Ministerio de Medio Ambiente y Recursos Naturales (MARN), a partir del escenario antes descrito, las lluvias tipo temporal podrían extenderse hasta el sábado 06 de junio.

De acuerdo a la evolución y alejamiento de la Tormenta Tropical Cristóbal, deben tomarse las siguientes acciones:

#### A LA POBLACIÓN EN GENERAL

1. Promover la auto evacuación a lugares de menor riesgo.
2. Poner atención al flujo de escombros que podrían generarse en las zonas altamente susceptibles a deslizamientos y derrumbes, que ya hayan presentado recurrencia en el complejo volcánico de San Salvador: Boquerón y Zona del Picacho de San Salvador y Santa Tecla, volcán de San Miguel, cerro San Jacinto zona sur, volcán de San Vicente y San Miguel.
3. A fin de salvaguardar la vida, las familias que se encuentran en alto riesgo deben permanecer atentos mientras haya lluvias continuas y persistentes para evacuar preventivamente, hacia las zonas más seguras que hayan identificado con anticipación.
4. El énfasis donde se presentarán los acumulados más altos de lluvias tipo temporal continúan siendo la zona costera y la cordillera volcánica del país.
5. En caso de lluvias fuertes NO CRUZAR ríos ni quebradas, debido al incremento de la corriente.
6. En las zonas urbanas, colaborar en limpiar los tragantes de los alrededores de su vivienda. En el caso de lluvias fuertes no cruzar las calles, carreteras o caminos por el riesgo a ser arrastrados por la corriente.
7. Seguir las indicaciones de las instituciones de las distintas Comisiones del Sistema Nacional de Protección Civil.

San Salvador, martes 02 de junio de 2020.  
Centro de Operaciones de Emergencia Nacional: 2201-2424 / Fax:  
2201-2409  
Cuerpo de Bomberos de El Salvador 913 / 2527-7300

---

# **Comunicado. Precaución ante la continuidad Sismica en el área Metropolitana de San Salvador- 18 de Noviembre del 2019**

## **PRECAUCIÓN ANTE LA CONTINUIDAD DE LA ACTIVIDAD SÍSMICA EN EL ÁREA METROPOLITANA DE SAN SALVADOR**

El Ministerio de Gobernación y Desarrollo Territorial, a través de la Dirección General de Protección Civil, **emite un aviso de precaución** con base en el reporte de la Red Sísmica Nacional de El Salvador que registra un total de 145 sismos, desde el martes 12 de noviembre a las 7:57 a.m. y el lunes 18 de noviembre a las 10:30 a.m.

Este día, el Ministerio de Medio Ambiente y Recursos Naturales, publicó el informe especial No. 9, en el cual afirma que continúa la actividad sísmica en el Área Metropolitana de San

Salvador, detallando que de estos 145 sismos, 29 han sido sentidos en San Salvador y que, en las últimas 24 horas, se han registrado un total de 17 réplicas en la zona epicentral al sismo principal ocurrido el martes 12 de noviembre. El último evento sentido durante esta serie sísmica ocurrió hoy a las 8:49 a.m.

Según este informe, el origen de estos eventos es atribuido a la activación del sistema de fallas geológicas en el Área Metropolitana de San Salvador y basado en el historial sísmico de estos últimos días y en las características de estas fallas tectónicas, no se descarta la posible continuidad de la actividad telúrica en la zona.

Por tanto, **se recomienda a la población en general** acatar las medidas de precaución y cumplir los protocolos de seguridad en caso de nuevas réplicas, tales como: conservar la calma, utilizar las rutas de evacuación establecidas, evitando correr en gradas, el uso de elevadores y resguardarse en zonas seguras.

San Salvador, 18 de noviembre de 2019.

Centro de Operaciones de Emergencia Nacional: 2201-2424 /

Fax: 2201-2409

Cuerpo de Bomberos de El Salvador: 913 / 2527-7300

---

# **Precaución por derrumbes en Nueva Esparta y Polorós**

# 17/NOVIEMBRE/2019

El Ministerio de Gobernación y Desarrollo Territorial, a través de la Dirección General de Protección Civil, recomienda a la población de los municipios de Nueva Esparta y Polorós del departamento de La Unión y zonas aledañas, tener precaución por derrumbes registrados en la zona conocida como “La Cuestona”, ubicada entre los límites de ambos municipios.

El paso por los derrumbes fue despejado esta misma mañana por parte del Ministerio de Obras Públicas, en coordinación con las Comisiones Municipales de Protección Civil Nueva Esparta y Polorós, quienes mantendrán un monitoreo constante de la zona ante posibles desprendimientos de roca.

A la población en general, se recomienda no circular por esta ruta, a menos que sea estrictamente necesario, no permanecer en el lugar del derrumbe y, en todo momento, atender las indicaciones de las autoridades respectivas. En el siguiente croquis se detallan las rutas alternas:



La Dirección General de Protección Civil mantendrá estas medidas de precaución hasta contar con el análisis de riesgo de la zona por parte del Ministerio de Obras Públicas.

San Salvador, domingo 17 de noviembre de 2019 – 17:30 horas

Centro de Operaciones de Emergencia Nacional: 2201-2424 /  
Fax: 2201-2409

Cuerpo de Bomberos de El Salvador: 913 / 2527-7300

---

# **Se deja sin efecto Advertencia por lluvias SÁBADO, 02/NOVIEMBRE/2019**

La Dirección General de Protección Civil, dependencia del Ministerio de Gobernación **deja sin efecto la Advertencia por lluvias de moderadas a fuertes**, emitida el pasado lunes 28 de octubre de 2019, ya que para las próximas 48 horas el Ministerio de Medio Ambiente y Recursos Naturales, pronostica precipitaciones en forma de chubascos aislados con baja intensidad; condición que se ha mantenido en las últimas 24 horas, asimismo, ha mejorado significativamente la vulnerabilidad generada por exceso de humedad acumulada en el suelo y, además, se espera la incursión de «Vientos Nortes» débiles con énfasis en el occidente del país.

San Salvador, sábado 02 de noviembre de 2019 – 18:20 horas

Centro de Operaciones de Emergencia Nacional: 2201-2424 /  
Fax: 2201-2409

Cuerpo de Bomberos de El Salvador: 913 / 2527-7300

---

## **Se deja SIN EFECTO Alerta Verde a nivel nacional, viernes 25/octubre/2019**

La Dirección General de Protección Civil, dependencia del Ministerio de Gobernación, considerando los impactos provocados por la Depresión Tropical 17-E que se disipó en territorio mexicano, y evaluando la fase de atención de recuperación que aún continúa, está siendo atendida por parte de las Comisiones e instituciones del Sistema Nacional de Protección Civil, en los lugares afectados. En razón de lo anterior, se deja SIN EFECTO la Alerta Verde a nivel nacional declarada el pasado jueves 17 de octubre de 2019.

San Salvador, viernes 25 de octubre de 2019 – 19:00 horas



Centro de Operaciones de Emergencia Nacional: 2201-2424 /  
Fax: 2201-2409

Cuerpo de Bomberos de El Salvador: 913 / 2527-7300

---

# **Comunicado sobre ejercicio del Cuarto Simulacro Nacional ante Terremoto MIÉRCOLES 09/OCTUBRE/2019**

A la población en general, se le informa que para mañana 10 de octubre a las 10 de la mañana, se realizará el 4to. Simulacro Nacional de Evacuación ante Sismo, coordinado por la Dirección General de Protección Civil, dependencia del Ministerio de Gobernación.

En este ejercicio participarán diversos centros educativos a nivel nacional entre públicos y privados, así como instituciones del nivel nacional, departamental y municipal de los diferentes órganos de Estado e instancias que integran el Sistema Nacional de Protección Civil; además de algunas empresas del sector privado.

Se recalca, que se tratará de un simulacro orientado a generar una cultura de la preparación ante este tipo de eventos adversos, a fin de evitar la pérdida de vida humanas en caso de un posible sismo de gran magnitud.

San Salvador, miércoles 09 de octubre de 2019 – 17:00 horas

Centro de Operaciones de Emergencia Nacional: 2201-2424 /  
Fax: 2201-2409

Cuerpo de Bomberos de El Salvador: 913 / 2527-7300

---

# **Director General de Protección Civil emite ADVERTENCIA por lluvias, Jueves 07/Sep/17**

El Secretario para Asuntos de Vulnerabilidad y Director General de Protección Civil, Lic. Jorge Antonio Meléndez, basándose en el Informe Especial Meteorológico No.1 del Ministerio del Medio Ambiente y Recursos Naturales de esta misma fecha, y en la opinión de la Unidad de Alerta Temprana de esta Dirección General, emite ADVERTENCIA este día a nivel nacional por chubascos y tormentas debido a una Onda Tropical que se desplaza por el país, la cual favorecerá el ingreso de humedad, principalmente en la zona norte del país y además, se esperan lluvias para este fin de semana debido a que el Huracán Irma ubicado este día al Norte de República Dominicana, en su recorrido hacia el noroeste desplazará la Zona de Convergencia Intertropical frente a nuestro país a partir del sábado por la

noche incrementando el ingreso de humedad y las lluvias; también se observa el huracán Katia en el golfo de México con categoría 1, aportando ligero contenido de humedad, lo cual favorecerá las lluvias.

Se hace un llamado a las Comisiones del Sistema Nacional de Protección Civil a estar atentos al desarrollo de esta situación lluviosa, tomando en cuenta que el fin de semana son días no laborales, por lo cual deben dejarse establecidos los mecanismos de comunicación interinstitucional que permitan activar ágilmente las Comisiones del Sistema Nacional de Protección Civil para apoyar a la población en caso se requiera.

A la población en general, se les solicita estar pendiente de la información que comparta la Dirección General de Protección Civil.

---

San Salvador, 07 de septiembre de 2017 - 16:00 horas

---

Centro de Operaciones de Emergencia Nacional: 2201-2424 /  
Fax: 2201-2409

Cuerpo de Bomberos de El Salvador: 913 / 2527-730

---

# **Comunicado Oficial de la Secretaría de Comunicaciones de la Presidencia de la República, ante la reactivación del Enjambre Sísmico en el área Metropolitana de San Salvador, 23/Abr/17 – 20:30 hrs.**

**COMUNICADO OFICIAL DE LA SECRETARÍA DE COMUNICACIONES DE LA RESIDENCIA DE LA REPÚBLICA,**

**Gobierno del Presidente Salvador Sánchez Cerén República de El Salvador**

**ANTE LA REACTIVACIÓN DEL ENJAMBRE SÍSMICO EN EL ÁREA METROPOLITANA DE SAN SALVADOR**

El presidente Salvador Sánchez Cerén giró instrucciones a las instituciones del Sistema Nacional de Protección Civil para tomar acciones que protejan la vida de la población. El sistema se activó de inmediato para trabajar durante todo el día. El jefe de Estado también se mantiene informado a cada momento del comportamiento de este fenómeno natural con el monitoreo permanente que realiza el Ministerio de Medio Ambiente y Recursos Naturales.

Hasta las 6:00 de la tarde de este día, domingo 23 abril, se registraban 46 sismos, de los cuales 11 se han reportado como sentidos por la población. A las 9.51 a.m. se sintió un sismo de intensidad 3.9, a 3 km de profundidad, con epicentro en Antiguo Cuscatlán.

El Sistema Nacional de Protección Civil está activado y en apresto para atender posibles eventualidades relacionadas con el enjambre sísmico. Se mantiene el nivel de alerta amarilla en el área metropolitana de San Salvador.

Se ha logrado reducir el riesgo de desprendimiento de rocas en las zonas mas críticas, después de las 13 demoliciones controladas donde se han retirado a la fecha 1,253 metros cúbicos de roca, y se continúa trabajando en las obras de protección para la zona, así como con las evaluaciones permanentes de los trabajos.

El Gobierno del presidente Salvador Sánchez Cerén hace un llamado a la población a mantener la calma y atender las medidas de prevención.

Luego de las respectivas evaluaciones técnicas llevadas a cabo durante las últimas horas y con el fin de evitar tragedias, la circulación por la carretera Los Chorros será abierta con restricciones de seguridad, a partir del lunes 24 de los corrientes, en los horarios siguientes:

- 4:00 a.m. a 9:00 a.m. habilitado en el sentido de occidente a oriente (Santa Ana a San Salvador)
- 9:00 a.m. a 4:00 p.m. cerrado en ambos sentidos
- 4:00 p.m. a 9:00 p.m. habilitado en el sentido de oriente a poniente (San Salvador a Santa Ana)
- 9:00 p.m. a 4:00 a.m. cerrado en ambos sentidos

Se solicita a la población seguir las siguientes recomendaciones para reducir inconvenientes:

- Circule de oriente a occidente o viceversa en la carretera Los Chorros, solamente si es estrictamente necesario.
- Utilice las vías alternas habilitadas si está en sus posibilidades: ruta de Opico a San Salvador y la ruta del Volcán de San Salvador.
- Atienda las disposiciones de la Policía de Tránsito y gestores de tráfico del VMT presentes en los dispositivos.
- Anticipe con suficiente tiempo su salida de casa para evitar retrasos y apuros.
- Se reitera que está prohibido el paso del transporte de carga, debido a que las vibraciones que genera ponen en riesgo a la población.
- El Desvío de Opico, El Poliedro, Desvío de Colón, Desvío de Quezaltepeque, Redondel Integración, Semáforo La Gloria, y Bulevar Constitución contarán con equipo de la Policía de Tránsito y gestores de tráfico a fin de garantizar su movilidad.

---

Presidencia de la República, San Salvador, 23 de abril de 2017,  
20:30 horas

---

Centro de Operaciones de Emergencia Nacional: 2201-2424 /  
Fax: 2201-2409

Cuerpo de Bomberos de El Salvador: 913 / 2527-730

---

# **Director General de Protección Civil emite AVISO a nivel nacional por Vientos y bajas temperaturas, 28/En/17**

El Secretario para Asuntos de Vulnerabilidad y Director General de Protección Civil, Lic. Jorge Antonio Meléndez López, con base al Informe Especial Meteorológico No. 1 del Ministerio del Medio Ambiente, emite un AVISO a nivel nacional por la incidencia de Vientos Nortes, de moderados a fuertes a partir del domingo 29 de enero.

De acuerdo al pronóstico se espera para el domingo 29 una cuña anticiclónica y Frente Frío, que favorecerá la incursión de vientos, con velocidad promedio de entre 20 a 30 kilómetros por hora y ráfagas fuertes de 40 a 60 kilómetros por hora, con énfasis en las zonas altas y descampadas del país. La temperatura disminuirá durante la noche y madrugada, en zonas altas entre los 6 a 10 grados, y en valles interiores entre 15 a 17°C, en la zona costera entre 19 y 21°C.

Se hace un llamado a la población a mantenerse pendiente de este fenómeno y de la información que emita esta Dirección; así también, a los medios de comunicación, se les pide difundir la presente información.

---

San Salvador, sábado 28 de enero de 2017

---

Centro de Operaciones de Emergencia Nacional:

**2201-2424 / Fax: 2201-2409**

---

Cuerpo de Bomberos de El Salvador:

**913 / 2527-7300**

---

**Dirección General de  
Protección Civil presenta  
informe preliminar sobre**



# afectaciones por vientos, 11/En/17

El Secretario para Asuntos de Vulnerabilidad y Director General de Protección Civil, Lic. Jorge Meléndez da a conocer el informe preliminar de afectaciones ocurridas desde las 6:00 horas de la mañana de ayer martes de **10 de enero**, hasta las 6:00 horas de hoy miércoles **11 de enero** 2017, recopilada en el Centro de Operación de Emergencia Nacional.

| EVENTO   | CANTIDAD |
|--|----------|
| Ramas caídas en cantón Flor Amarilla, Santa Ana  | 1        |
| Valla publicitaria caída frente a parqueo de la Cornucopia, San Salvador                     | 1        |
| Caída de antena de telecomunicaciones en municipio de San Juan Tepezontes                    | 1        |
| Árbol caído en calle de Zacatecoluca a San Vicente   | 1        |
| Incendio de vivienda en municipio de Guadalupe, San Vicente                                  | 1        |
| Incendio en maleza, en municipios de Ayutuxtepeque y otro en carretera a Guaymango, Acajutla | 2        |
| Accidente de tránsito frente a oficinas del MARN, San Salvador                               | 1        |
| Lesionados en accidente tránsito frente a MARN   | 1        |

|       |   |
|-------|---|
| Total | 9 |
|-------|---|

Esta Dirección se mantiene en constante comunicación y coordinación con las Comisiones Departamentales, Municipales y Comunales de Protección Civil, así como con algunas instituciones que forman parte del Sistema Nacional de Protección Civil, con el propósito de brindar atención a las distintas incidencias y emergencias, ocurridas en el marco de la ADVERTENCIA emitida el pasado viernes 6 de enero por frente frío y cuña anticiclónica.

---

San Salvador, miércoles 11 de enero  
de 2017

---

Centro de Operaciones de Emergencia Nacional:

**2201-2424 / Fax: 2201-2409**

—  
Cuerpo de Bomberos de El Salvador:

**913 / 2527-7300**

---

# Director General de Protección Civil emite advertencia por vientos, 6/En/17

El Secretario para Asuntos de Vulnerabilidad y Director General de Protección Civil, Lic. Jorge Antonio Meléndez, emite ADVERTENCIA a nivel nacional, basado en el Informe Especial N° 2 del Ministerio de Medio Ambiente y Recursos Naturales, sobre Frente Frío y cuña anticiclónica.

Se observa hacia Centroamérica un Frente Frío y una cuña anticiclónica que favorecerá una nueva situación de vientos Nortes, de moderados a fuertes, con velocidades promedio entre los 20 y 40 kilómetros por hora y ráfagas entre los 50 y 60 kilómetros por hora, con énfasis en las zonas altas y descampadas del país, acentuándose el día domingo 8 de enero con ráfagas que alcanzarán los 70 a 90 kilómetros por hora, con énfasis en zonas altas y descampadas.

Por lo anterior, se toman las siguientes medidas:

- Las Comisiones Departamentales y Municipales de Protección Civil, deberán mantenerse en Estado de Apresto ante cualquier situación que se pueda presentar y dar la atención requerida para apoyar y proteger a la población y sus bienes, en función de lo cual, deberán garantizar que los mecanismos de comunicación entre instituciones miembros de la Comisión estén bien definidos, para activarse ágilmente en caso sea necesario.
- La Dirección General de Protección Civil y su personal, a partir de la emisión de esta ADVERTENCIA, entra en un estado de disposición permanente para atender cualquier

situación de emergencia que se genere a causa de este fenómeno.

- La población deberá afianzar techos, evitar quemas agrícolas, no lanzar colillas de cigarrillo ni hacer fogatas o fuegos que puedan generar incendios.
- Verificar si hay árboles por caerse o vallas en mal estado y dar aviso a las instituciones respectivas.
- A los medios de comunicación, se les pide garantizar la difusión de esta ADVERTENCIA.

---

San Salvador, 6 de enero de 2017

---

Centro de Operaciones de Emergencia Nacional:

**2201-2424 / Fax: 2201-2409**

—  
Cuerpo de Bomberos de El Salvador:

**913 / 2527-730**

---

# **Advertencia por vientos nortes, bajas temperaturas y la probabilidad de generación de incendios forestales, 29/Dic/16**

El Secretario para Asuntos de Vulnerabilidad y Director General de Protección Civil, Lic. Jorge Antonio Meléndez, emite ADVERTENCIA A NIVEL NACIONAL, considerando el Informe Especial N° 1 del Ministerio de Medio Ambiente y Recursos Naturales, por un nuevo Frente Frío y el Sistema de Alta Presión que lo acompaña, permitiendo que ingresen Vientos Nortes, de débiles a moderados a partir de este día, con velocidades máximas de 40 kilómetros por hora, incrementándose para el día viernes con ráfagas ocasionales de 50 a 60 kilómetros por hora, más sensibles en zonas altas y montañosas del país. Las temperaturas disminuidas oscilarán alrededor de 10 a 14 grados Celsius en zonas altas por la madrugada y en los valles interiores entre 16 a 18 grados Celsius.

Por lo anterior hacemos un llamado a las autoridades y población en general a fortalecer las medidas de precaución, sobre todo en lugares de venta de pólvora, evitar quemas agrícolas, quema de basura por la propagación de fuego que pueden ocasionar los vientos, asegurar techos frágiles y evitar lanzar colillas de cigarrillos.

Tomar además precauciones con vallas publicitarias o árboles en mal estado.

**A los medios de comunicación, se les pide garantizar la difusión**

de esta ADVERTENCIA

---

San Salvador, 29 de diciembre de 2016

---

Centro de Operaciones de Emergencia Nacional:

**2201-2424 / Fax: 2201-2409**

---

Cuerpo de Bomberos de El Salvador:

**913 / 2527-730**

---

# **Director General de Protección Civil emite AVISO a nivel nacional por Vientos, 15/Dic/16**

El Secretario para Asuntos de Vulnerabilidad en su calidad de Director General de Protección Civil, Lic. Jorge Antonio Meléndez López, con base al Informe Especial Meteorológico No. 2 del Ministerio del Medio Ambiente emite un AVISO a nivel nacional, por la incidencia de vientos nortes de moderados a

fuertes a partir de este día hasta el próximo domingo.

De acuerdo al pronóstico se esperan vientos de 15 a 30 kilómetros por hora y ráfagas de 40 a 50 kilómetros por hora, sobre todo en partes altas. Se espera un nuevo frente frío el día domingo 18 del corriente mes y continuarán los vientos hasta el día lunes 19 de diciembre. Se pide precaución a pescadores artesanales por vientos acelerados de dirección Noreste de hasta 40 kilómetros por hora.

Se hace un llamado a las Comisiones Departamentales, Municipales y Comunes de Protección Civil, y población en general a estar pendientes del fenómeno y de la información sobre su desarrollo.

A los medios de comunicación se les pide difundir esta información.

---

San Salvador, 15 de diciembre de 2016

---

Centro de Operaciones de Emergencia Nacional:

**2281-0888 / 2201-2424 / Fax: 2201-2409**

—  
Cuerpo de Bomberos de El Salvador:

**913 / 2527-730**

---

# **Director General de Protección Civil emite Alerta Verde a nivel nacional por el desarrollo de la tormenta Otto, 23/Nov/16**

El Secretario para Asuntos de Vulnerabilidad y Director General de Protección Civil, Prevención y Mitigación de Desastres, Lic. Jorge Antonio Meléndez, emite ALERTA VERDE A NIVEL NACIONAL y ALERTA AMARILLA INSTITUCIONAL, como medida preventiva para dar seguimiento al desarrollo de la Tormenta Tropical Otto, tal como lo establece el artículo No.58, del Reglamento de la Ley de Protección Civil, Prevención y Mitigación de Desastres.

## **DESCRIPCIÓN DEL FENÓMENO**

La Depresión Tropical 16 se convirtió en Tormenta Tropical Otto, posteriormente en Huracán Otto categoría 1 y este día se debilitó volviendo nuevamente a su condición de Tormenta Tropical. Este fenómeno atmosférico se mantuvo semi estacionario en el Caribe de Costa Rica y Panamá, países en los cuales ha causado severas afectaciones, habiendo declarado Alerta Roja ambos países para la zona del Caribe; actualmente este sistema no tiene influencia en las condiciones atmosféricas de El Salvador, sin embargo, se pronostica que la trayectoria de la Tormenta Tropical Otto atravesará territorio de Nicaragua en la frontera con Costa Rica, hasta llegar al Océano Pacífico, desplazándose en dirección oeste, ubicándose al sur de las costas salvadoreñas para el día viernes y sábado generando



lluvias en el territorio nacional.

Este fenómeno se va a combinar con los efectos de una alta presión ubicada al norte del Golfo de México por lo cual es previsible que se generarán bajas temperaturas y vientos acelerados con lluvias de baja a moderada intensidad.

La Dirección General y el Sistema Nacional de Protección Civil, Prevención y Mitigación de Desastres, deberán mantener el constante monitoreo y vigilancia al desarrollo de estos fenómenos y su desplazamiento hacia nuestro país para poder activarse si fuera necesario y tomar las medidas pertinentes para proteger a la población salvadoreña.

## RECOMENDACIÓN

- La ocurrencia de lluvias en este periodo del año, puede afectar diferentes cosechas agrícolas por las cuales se difunden las orientaciones del Ministerio de Agricultura y Ganadería para tomar acciones que prevengan o reduzcan las pérdidas.
- Con la declaratoria de ALERTA AMARILLA INSTITUCIONAL, El personal de la Dirección General de Protección Civil, se mantiene a disposición las 24 horas del día para ser llamados en caso de ser necesario para atender la emergencia.
- A la población en general, mantenerse pendiente de la información de esta Dirección General sobre el desarrollo de este fenómeno y abrigarse ante el frío, no hacer fuego, tomar precauciones ante vallas o árboles que puedan caer.
- A los medios de comunicación, se les solicita la difusión de esta ALERTA de manera amplia a la población.

---

San Salvador, 23 de noviembre de 2016

---

Centro de Operaciones de Emergencia Nacional:

**2281-0888 / 2201-2424 / Fax: 2201-2409**

—  
Cuerpo de Bomberos de El Salvador:

**913 / 2527-730**

---

# **AVISO POR MAREAS VIVAS, 14/Nov/16**

El Director General de Protección Civil, Prevención y Mitigación de Desastres en funciones, Lic. Mauricio Guevara; con base al informe mensual de mareas del Ministerio de Medio Ambiente, emite un AVISO por mareas vivas para los días 15, 16, 17 y 18 del corriente mes y año.

Según el informe del MARN los días martes 15, miércoles 16, jueves 17 y viernes 18, se presentarán mareas vivas, con un rango de marea que oscilará entre la marea alta y baja entre 2.5 metros en Acajutla, 2.6 metros en La Libertad, 3.2 metros en El Triunfo y 3.8 metros de altura en La Unión.

De acuerdo a lo previsto pudiera generarse riesgo a inundaciones

en las comunidades ubicadas en las siguientes zonas: Acajutla; Barra Salada; Majahual; La Puntilla; La Tirana; San Sebastián; El Espino; Las Tunas; El Tamarindo.

A las Comisiones Municipales y Comunes de Protección Civil de la zona costera, se les pide mantener vigilancia o monitoreo a la evolución del mencionado fenómeno.

Se recomienda precaución a bañistas y surfistas en playas y bocanas, por el retorno de las olas; particularmente durante la marea baja.

Se pide precaución a los trabajadores y visitantes en muelles y puertos; a pescadores y a transportistas de pequeñas y medianas embarcaciones artesanales.

A la población se le pide atender el llamado de las autoridades locales y mantenerse al tanto de cualquier comunicado que emita esta Dirección.

### Horario y alturas de mareas vivas

| FECHA      | TIPO | LA UNIÓN |            | EL TRIUNFO |            | LA LIBERTAD |            | ACAJUTLA |            |
|------------|------|----------|------------|------------|------------|-------------|------------|----------|------------|
|            |      | HORA     | ALTURA (m) | HORA       | ALTURA (m) | HORA        | ALTURA (m) | HORA     | ALTURA (m) |
| 15/11/2016 | Alta | 3:01     | 3.4        | 2:51       | 2.9        | 2:35        | 2.3        | 2:36     | 2.2        |
| 15/11/2016 | Baja | 9:03     | -0.4       | 8:53       | -0.3       | 9:03        | -0.3       | 9:00     | -0.3       |
| 16/11/2016 | Alta | 3:52     | 3.5        | 3:42       | 3.0        | 3:26        | 2.3        | 3:27     | 2.2        |
| 16/11/2016 | Baja | 9:53     | -0.5       | 9:43       | -0.4       | 9:53        | -0.3       | 9:50     | -0.3       |
| 17/11/2016 | Alta | 4:43     | 3.5        | 4:33       | 3.0        | 4:17        | 2.3        | 4:18     | 2.2        |
| 17/11/2016 | Baja | 10:41    | -0.5       | 10:31      | -0.4       | 10:41       | -0.3       | 10:38    | -0.3       |
| 18/11/2016 | Alta | 5:34     | 3.4        | 5:24       | 2.9        | 5:08        | 2.3        | 5:09     | 2.2        |
| 18/11/2016 | Baja | 11:29    | -0.4       | 11:19      | -0.3       | 11:29       | -0.3       | 11:26    | -0.3       |

Estos días el nivel del mar será máximo entre las 3 y 5 de la madrugada y tarde, inundando la parte alta de las playas (berma) y mínimo entre las 9 y 11 de la mañana y noche, dejando al descubierto la parte baja de las playas (cara).

---

San Salvador, 14 de noviembre de 2016

---

Centro de Operaciones de Emergencia Nacional:

**2281-0888 / 2201-2424 / Fax: 2201-2409**

—  
Cuerpo de Bomberos de El Salvador:

**913 / 2527-730**

---

**AVISO por incremento de  
velocidad y altura de olas,**

# 20/Sep/16

El Secretario para Asuntos de Vulnerabilidad y Director General de Protección Civil, Prevención y Mitigación de Desastres, Lic. Jorge Antonio Meléndez; con base al informe especial No.2 Oleaje más rápido y alto arribará a la costa de El Salvador, del Ministerio de Medio Ambiente, emite un AVISO para los días 21,22 y 23 de septiembre.

Según el informe del MARN las velocidades y las alturas se presentarán de la siguiente manera: Planicie Costera Occidental (Ahuachapán y Sonsonate) las velocidades oscilarán entre 65 y 55 km. por hora y las alturas entre 1.9 y 1.3 metros; Cordillera del Bálsamo (La Libertad) entre 65 y 55 km. y las alturas entre 2.1 y 1.4 metros; Planicie Costera Central (San Vicente y La Paz) entre 65 y 55 km y las alturas entre 1.9 y 1.3 metros; Sierra de Jucuarán (Usulután y San Miguel); entre 65 y 55 km; y las alturas entre 1.6 y 1.1 metros y Golfo de Fonseca (La Unión) entre 65 y 55 km; las alturas entre 1.5 y 1.0 metros.

La marea alta será entre las 6 y 8 de la mañana, y entre las 6 y las 8 de la noche; aumentando el riesgo de inundación de la parte alta de las playas; y la marea baja entre las 12 del mediodía y las 2 de la tarde y las 12 de la noche y las 2 de la mañana, dejando al descubierto la parte baja de las playas. Para cada día la hora en que se presentan las mareas altas y bajas aumentan en 60 minutos aproximadamente.

La Dirección General de Protección Civil recomienda precaución a bañistas y surfistas en playas y bocanas, por el retorno de las olas; particularmente durante la marea baja.

Se pide precaución a los trabajadores y visitantes en muelles y puertos; a pescadores y a transportistas de pequeñas y medianas embarcaciones artesanales.

---

San Salvador, 20/septiembre/16

---

Centro de Operaciones de Emergencia Nacional:

**2281-0888 / 2201-2424 / Fax: 2201-2409**

—  
Cuerpo de Bomberos de El Salvador:

**913 / 2527-730**

---

# **Se mantiene ADVERTENCIA a nivel nacional por pronóstico de lluvias, 16/Sep/16**

El Secretario Presidencial para Asuntos de Vulnerabilidad y Director General de Protección Civil, Prevención y Mitigación de Desastres, Lic. Jorge Antonio Meléndez, tomando en cuenta el pronóstico de lluvias por parte del Ministerio del Medio Ambiente, mantiene ADVERTENCIA A NIVEL NACIONAL.

Se reafirma el llamado a las Comisiones Municipales de Protección Civil a mantener el estado de vigilancia para tener

capacidad de tomar las medidas necesarias de apoyo a la población en caso de que se presenten situaciones de peligro o amenaza inminente provocadas por efecto de las lluvias.

En particular, se hace un llamado a la Comisión Departamental de San Salvador que si la lluvia persiste de manera prolongada, mantener vigilancia en calle Aguas Calientes que de San Salvador conduce a Soyapango; a la Comisión Departamental de La Libertad mantener vigilancia en el carril norte en calle de Los Chorros.

Se recuerda que se mantiene la ALERTA NARANJA en el volcán Chaparrastique del departamento de San Miguel.

A la población se le pide precaución ante presencia de lluvias que podrían provocar desprendimientos de tierra y rocas, colapso de muros y caída de árboles, anegamiento de calles y desbordamiento de algún río.

Se pide a los conductores manejar con prudencia en calles y carreteras y estar pendientes de cualquier información que emita la Dirección General.

---

San Salvador, 16/septiembre/16

---

Centro de Operaciones de Emergencia Nacional:

**2281-0888 / 2201-2424 / Fax: 2201-2409**

—  
Cuerpo de Bomberos de El Salvador:

**913 / 2527-730**

---

# **Director General de Protección Civil emite ADVERTENCIA a nivel nacional por pronóstico de lluvias y tormentas eléctricas, 13/Sep/16**

El Secretario Presidencial para Asuntos de Vulnerabilidad y Director General de Protección Civil, Prevención y Mitigación de Desastres, Lic. Jorge Antonio Meléndez, tomando en cuenta el pronóstico de lluvias de moderadas a fuertes para este día por parte del Ministerio del Medio Ambiente y la cantidad de múltiples desprendimientos de tierra en las diferentes carreteras del país que refleja la susceptibilidad del suelo, emite ADVERTENCIA A NIVEL NACIONAL.

Con base a este ADVERTENCIA se pide a las Comisiones del Sistema Nacional de Protección Civil, mantenerse en estado de vigilancia para prestar el debido apoyo y protección a la población que lo requiera en caso de presentarse situaciones de peligro por las lluvias.

A la población se le pide precaución ante presencia de lluvias pronosticadas, tanto en horas diurnas como nocturnas, con énfasis en la zona norte y alrededores de la cordillera volcánica del país, las cuales podrían provocar desprendimientos de tierra y rocas, colapso de muros y caída de árboles, anegamiento de calles y desbordamiento de algún río.



Se pide a los conductores manejar con prudencia en calles y carreteras y estar pendientes de cualquier información que emita la Dirección General.

El siguiente cuadro es un resumen de información de las afectaciones ocurridas desde las 7:30 horas de la mañana de ayer **lunes 12 de septiembre**, hasta las 7:30 horas de hoy **martes 13 de septiembre**, la cual fue recopilada en el Centro de Operación de Emergencia Nacional.

| <b>INCIDENTE</b>   |           |
|--|-----------|
| <b>Árbol caído</b>   | <b>1</b>  |
| <b>Desprendimiento de tierra</b>   | <b>7</b>  |
| <b>Poste del tendido eléctrico caído</b>   | <b>1</b>  |
| <b>Paredón caído</b> sobre una vivienda en colonia Ana María de Cuscatancingo, No hubo lesionados. | <b>1</b>  |
| <b>13 Viviendas inundadas</b>  | <b>13</b> |
| <b>TOTAL</b>   | <b>23</b> |

---

San Salvador, 13/septiembre/16

---

Centro de Operaciones de Emergencia Nacional:

**2281-0888 / 2201-2424 / Fax: 2201-2409**

---

# **Director General de Protección Civil emite ADVERTENCIA a nivel nacional por pronóstico de lluvias, tormentas eléctrica y vientos rafagosos, 13/agosto/16**

El Secretario Presidencial para Asuntos de Vulnerabilidad y Director General de Protección Civil, Prevención y Mitigación de Desastres, Lic. Jorge Antonio Meléndez, tomando en cuenta el pronóstico presentado en el Informe Especial meteorológico N. 1 del Ministerio del Medio Ambiente, emite ADVERTENCIA A NIVEL NACIONAL por Vaguada y Onda Tropical que favorecen tormentas de moderadas a muy fuertes en el país para este fin de semana.

☒ De acuerdo al pronóstico, este día se tendrá el desplazamiento de una Vaguada en los niveles medios y altos de la Troposfera y el acercamiento de una Onda Tropical ubicada sobre Nicaragua, propiciarán lluvias y tormentas eléctricas de fuertes a muy fuertes, tanto en horas diurnas como nocturnas, con énfasis en la franja norte y los alrededores de la cadena volcánica del país. Previo a las tormentas se espera viento fuerte. Para el domingo 14 de agosto, se verá el desplazamiento sobre nuestro país de la Onda Tropical que generará similar

comportamiento de lluvias al del día sábado.

Por lo anterior, y tomando en cuenta que es fin de semana y al no ser días hábiles, las oficinas de las instituciones están cerradas, por lo que se indica a los presidentes y presidentas de las Comisiones del Sistema a garantizar mantener los contactos de comunicación interinstitucional que permitan activarse ágilmente en caso de necesidad.

Se hace un llamado a las Comisiones del Sistema Nacional de Protección Civil a estar pendientes del desarrollo del fenómeno, además de actuar en caso de ser necesario y a las personas e instituciones que tengan precaución y tomen las medidas ante la posible caída de árboles y a los conductores precaución.

Se solicita a los medios de comunicación social difundir de manera amplia esta ADVERTENCIA.

---

San Salvador, 13/agosto/16

---

Centro de Operaciones de Emergencia Nacional:

**2281-0888 / 2201-2424 / Fax: 2201-2409**

—  
Cuerpo de Bomberos de El Salvador:

**913 / 2527-730**

---

# **DIRECTOR GENERAL DE PROTECCION CIVILDA A CONOCER A LA POBLACIÓN MEDIDAS EN TORNO A LA ALERTA NARANJA SOBRE EL HUNDIMIENTO DE BÓVEDA, 7/agosto/16**

En el marco de la ALERTA NARANJA emitida en relación a la quebrada Chilismuyo y basado en los resultados del estudio realizado por el ministerio de Obras Públicas, se toman las medidas siguientes a partir de las Cero Horas del día lunes 8 de agosto de los corrientes:

1. Se habilita el paso de vehículos livianos y sobre la calle Sisimiles, en el tramo comprendido entre el bulevar de Los Héros y el redondel México.
2. En este tramo citado queda prohibido el paso de vehículos de carga pesada y transporte colectivo.
3. Se indica al Centro Cultural Salvadoreño Americano: no permitir el parqueo de vehículos en el área de estacionamiento señalado, que está ubicado sobre la bóveda con daños.
4. Se prohíbe el paso de vehículos de carga pesada sobre el redondel México, para circular sobre la 33 Avenida Norte, y únicamente se permitirá el paso de vehículos livianos, buses y microbuses de transporte colectivo.
5. Se mantiene la prohibición de circulación de vehículos de

carga pesada y el estacionamiento de vehículos sobre la calle Sin Nombre, que parte del bulevar Tutunichapa en dirección Sur, entre SERTRACEN y la plaza del Mariachi.

6. En caso de ocurrir tormenta fuerte el nivel del caudal de agua es un factor que agrava las condiciones para provocar el colapso de la bóveda por lo cual se cerrará el paso a todo tipo de de vehículo en los siguientes tramos:

- La calle Sisimiles, desde el Centro Cultural Salvadoreño Americano hasta el redondel México
- La 33 Avenida Norte (desde una cuadra al Norte y una cuadra al Sur del redondel México)
- La calle Sin Nombre, que parte del bulevar Tutunichapa en dirección Sur, a la altura de SERTRACEN y plaza del Mariachi
- Para efectos del cierre de estos tramos, se montará un dispositivo de alerta temprana que permita su cumplimiento oportuno.

7. El próximo día miércoles 10 se dará a conocer cómo se procederá con el transporte colectivo en caso de tormenta y cierre del tramo de la calle Sisimiles y el redondel México.

La Alerta Naranja y estas medidas, estarán vigentes durante todo el periodo que dure la reparación de la bóveda.

---

San Salvador, 7/agosto/16

---

Centro de Operaciones de Emergencia Nacional:

2281-0888 / 2201-2424 / Fax: 2201-2409

—  
Cuerpo de Bomberos de El Salvador:

913 / 2527-730

---

# **Director General de Protección Civil Mantiene ALERTA VERDE a nivel nacional y da a conocer afectaciones por lluvias, 13/julio/16**

El Secretario para Asuntos de Vulnerabilidad y Director General de Protección Civil, Lic. Jorge Meléndez, mantiene ALERTA VERDE a nivel nacional, por estar en periodo recurrente de Ondas Tropicales.

Se reafirman las medidas establecidas en la ALERTA VERDE, emitida el pasado viernes 8 de julio.

El siguiente cuadro es el resumen de la información recopilada en el marco de la ALERTA VERDE, en el Centro de Operación de Emergencia Nacional COE-N, desde las 7:30 horas de la mañana de ayer **martes 12 de julio**, hasta las 7:30 horas de hoy **miércoles 13 de julio**.

| <b>INCIDENTES</b>  |           |
|--|-----------|
| <b>Personas Fallecidas por caída de árbol sobre su champa, colonia El Tanque, Santa Elena, Usulután</b> (José Gerardo Enrique de 103 años y Blanca Lizama de 65, en Santa Elena, Usulután) | <b>2</b>  |
| <b>Árboles caídos</b> (en los departamentos de San Salvador/ San Miguel, Usulután/ La Libertad)  | <b>9</b>  |
| <b>Viviendas dañadas</b> (En San Jorge y Tecoluca, San Miguel/ Mejicanos, San Salvador/ Santa Elena, Usulután)   | <b>4</b>  |
| <b>Escuela dañada</b> (Centro escolar caserío San Dieguito, cantón San Diego, San Miguel)  | <b>1</b>  |
| <b>Valla Publicitaria caída que obstaculiza carretera por completo</b> (En kilómetro 104 carretera del Litoral, Jiquilisco, Usulután)  | <b>1</b>  |
| <b>TOTAL</b>   | <b>17</b> |

La Dirección General de Protección Civil, considerando que las lluvias se están presentando siempre acompañadas de vientos rafagosos, y tomando en cuenta que casos como el del árbol que cayó sobre la vivienda de los adultos mayores fallecidos en Usulután, se encontraba en buen estado; recomienda que se poden los árboles y se alivie el peso de sus ramas.

Esta Dirección se mantiene en constante comunicación y coordinación con las Comisiones Departamentales, Municipales y Comunales de Protección Civil, así como con algunas instituciones que forman parte del Sistema Nacional de Protección Civil, con el propósito de dar atención a las

distintas incidencias y emergencias ocurridas.

---

San Salvador, 13/julio/16

---

## **Ante situaciones de emergencia, puede comunicarse con**

Centro de Operaciones de Emergencia Nacional:

**2281-0888 / 2201-2424 / Fax: 2201-2409**

—  
Cuerpo de Bomberos de El Salvador:

**913 / 2527-7300**

---

## **Director General de Protección Civil mantiene ALERTA VERDE a nivel nacional, 12/julio/16**

El Secretario para Asuntos de Vulnerabilidad y Director General de Protección Civil, Lic. Jorge Meléndez, basado en el pronóstico del Ministerio de Medio Ambiente del paso de una Onda Tropical por el territorio nacional, mantiene la ALERTA VERDE a Nivel Nacional por lluvias.



Se reafirman las medidas establecidas en la ALERTA VERDE, emitida el pasado viernes 8 de julio del presente año.

La Dirección General de Protección Civil ha mantenido constante comunicación y coordinación con las Comisiones Departamentales, Municipales y Comunales de Protección Civil, así como con algunas instituciones que forman parte del Sistema Nacional de Protección Civil, con el propósito de dar atención a las distintas incidencias y emergencias ocurridas en el marco de esta ALERTA.

El siguiente cuadro es el reporte de la información recopilada en el Centro de Operación de Emergencia Nacional, desde las 7:30 horas de la mañana de ayer **lunes 11 de julio**, hasta las 7:30 horas de hoy **martes 12 de julio**.

| <i><b>INCIDENTE</b></i>                | <i><b>TOTAL</b></i> |
|--|---------------------|
| <i><b>Árboles caídos</b></i>           | <i><b>3</b></i>     |
| <i><b>Valla Publicitaria caída</b></i> | <i><b>1</b></i>     |
| <i><b>Inundación</b></i>               | <i><b>1</b></i>     |
| <i><b>Caída de Rayo</b></i>            | <i><b>1</b></i>     |
| <i><b>Total</b></i>                    | <i><b>6</b></i>     |

---

San Salvador, 12/julio/16

---

**Ante situaciones de emergencia, puede comunicarse con**

Centro de Operaciones de Emergencia Nacional:

2281-0888 / 2201-2424 / Fax: 2201-2409

—  
Cuerpo de Bomberos de El Salvador:

913 / 2527-7300

---

**Dirección General de  
Protección Civil da informe  
preliminar en el marco de la  
ALERTA VERDE a nivel nacional  
por lluvias y a la presencia  
de vientos  
rafagosos, 9/julio/16**

El Secretario para Asuntos de Vulnerabilidad y Director General de Protección Civil, Lic. Jorge Meléndez, basado en el pronóstico de 24 horas del Ministerio del Medio Ambiente, que indica chubascos y tormentas eléctricas de rápido desplazamiento y de moderada a fuerte intensidad, con vientos rafagosos, principalmente en la zona norte y la cordillera volcánica del país y debido a las afectaciones reafirma la continuidad de LA ALERTA VERDE a Nivel Nacional.

La Dirección General de Protección Civil ha mantenido constante

comunicación y coordinación con todas las instituciones del Sistema Nacional de Protección Civil y las Comisiones Departamentales, Municipales y Comunales de Protección Civil se ha dar atención a las distintas emergencias suscitadas desde el día de ayer y la madrugada de hoy-

Se mantienen las mismas recomendaciones emitidas en el marco de la Alerta Verde emitida ayer viernes.

**Informe preliminar de afectaciones de las últimas 24 horas**, desde el viernes 8 al sábado 9 de julio a las 10:00 A.M.

| <b>INCIDENTE</b>                   | <b>CANTIDAD</b> |
|------------------------------------|-----------------|
| <b>Árboles Caídos</b>              | <b>28</b>       |
| <b>Vallas publicitarias caídas</b> | <b>4</b>        |
| <b>Vehículos dañados</b>           | <b>3</b>        |
| <b>Viviendas dañadas</b>           | <b>124</b>      |
| <b>Postes Caídos</b>               | <b>1</b>        |
| <b>Postes de telefonía</b>         | <b>2</b>        |
| <b>Personas lesionadas</b>         | <b>2</b>        |
| <b>TOTAL</b>                       | <b>163</b>      |

---

San Salvador, sábado 9/julio/16

---

## **Ante situaciones de emergencia, puede comunicarse con**

Centro de Operaciones de Emergencia Nacional:

**2281-0888 / 2201-2424 / Fax: 2201-2409**

—  
Cuerpo de Bomberos de El Salvador:

**913 / 2527-7300**

---

# **Director General de Protección Civil emite ADVERTENCIA a nivel nacional por lluvias, 28/junio/16**

El Secretario para Asuntos de Vulnerabilidad y Director General de Protección Civil, Prevención y Mitigación de Desastres, Lic. Jorge Antonio Meléndez, tomando en cuenta que el Ministerio del Medio Ambiente pronostica Nueva Onda Tropical que provocará más lluvias y considerando que por las condiciones de vulnerabilidad en que vive la población, se generan afectaciones en todo el país y particularmente la caída de árboles, anegación de viviendas, colapso de muros, corte de energía eléctrica y

anegamientos de calles. Emite ADVERTENCIA A NIVEL NACIONAL

Por lo anterior indica a las Comisiones del Sistema Nacional de Protección Civil, mantener en estado de apresto y mantener monitoreo en las zonas de riesgo y activarse en caso de requerirse apoyo a la población.

- A las Alcaldías, se les pide que procedan a inspeccionar e identificar árboles con riesgo de caer para ejecutar las medidas pertinentes según sea el caso; asimismo, deberán atender reportes de la población sobre árboles con riesgo de caer.
- A la población se le pide que si existen árboles con raíces descubiertas o colocados en terrenos en desequilibrio, que puedan provocar su caída y en mal estado, avisar a la Alcaldía respectiva.
- En general se sugiere tanto a propietarios como a Alcaldías, talar las ramas de los árboles para aliviar peso y reducir el riesgo de caerse y que caiga en su vivienda, viviendas vecinas, vehículos o personas.
- Se hace un llamado a la población, que cuando se presenten tormentas con actividad eléctrica, eviten estar a cielo abierto y buscar lugares seguros dentro de una casa o edificación.
- A los conductores, conducir con precaución, debido al riesgo de encharcamientos, caída de árboles, vallas y postes; así como por lo liso de la carretera y falta de visibilidad.
- Asimismo, a los transeúntes, durante la tormenta, evitar circular en calles anegadas debido a fuerza del agua.

Se mantiene Alerta Naranja en la zona del Volcán Chaparrastique en el departamento de San Miguel.

---

San Salvador, martes 28/Junio/16

---

## **Ante situaciones de emergencia, puede comunicarse con**

Centro de Operaciones de Emergencia Nacional:

**2281-0888 / 2201-2424 / Fax: 2201-2409**

—  
Cuerpo de Bomberos de El Salvador:

**913 / 2527-7300**

---

## **Director General de Protección Civil mantiene ALERTA AMARILLA en zona costa, 24/junio/16**

El Secretario para Asuntos de Vulnerabilidad y Director General de Protección Civil Lic. Jorge Meléndez, mantiene ALERTA AMARILLA en los 29 municipios con zona costa, debido a que el pronóstico del Ministerio de Medio Ambiente y Recursos Naturales, de Oleaje más rápido y alto, se mantiene vigente.

Para el viernes 24, sábado 25 y domingo 26 de junio, frente a

diferentes sectores del litoral salvadoreño se prevén olas con las siguientes características:

| Sectores                    | 24/06/2016         |            | 25/06/2016         |            | 26/06/2016         |            |
|-----------------------------|--------------------|------------|--------------------|------------|--------------------|------------|
|                             | Velocidad (km/hrs) | Altura (m) | Velocidad (km/hrs) | Altura (m) | Velocidad (km/hrs) | Altura (m) |
| Planicie Costera Occidental | 60                 | 2.4        | 60                 | 2.3        | 50                 | 1.8        |
| Cordillera del Bálsamo      | 60                 | 2.7        | 60                 | 2.6        | 50                 | 2.0        |
| Planicie Costera Central    | 60                 | 2.4        | 60                 | 2.4        | 50                 | 1.8        |
| Sierra de Jucuarán          | 65                 | 2.1        | 60                 | 2.0        | 50                 | 1.5        |
| Golfo de Fonseca            | 60                 | 1.9        | 60                 | 1.8        | 50                 | 1.4        |

- Los valores típicos de velocidad y altura del oleaje frente a la costa de El Salvador son 35 kilómetros por hora y 1.2 metros.
- Para estos días el rango de marea será de 1.6 m en Acajutla, 1.7 m en La Libertad, 2.1 m en El Triunfo y 2.5 m en La Unión. La marea alta será entre las 3:00 y 6:00 de la madrugada y tarde, y la marea baja entre las 9:00 y 12:00 de la mañana y noche.
- Se reafirman las medidas establecidas con esta **ALERTA AMARILLA**, emitida el día miércoles 22 de junio.

**Este es el detalle de acciones que se desarrollan con algunas afectaciones e incidentes:**

## **Sonsonate:**

En el municipio de Sonsonate se presenta la obstrucción de la bocana de Barra Salada, ubicada en el cantón Salinas de Ayacachapa, la Comisión Municipal de Protección Civil se ha reunido este día con el Gobernador y Presidente de la Comisión Departamental, para discutir las acciones a desarrollar, entre los acuerdos tomados se establece:

- Uso de maquinaria para las labores de limpieza de la bocana.
- Labores de control de vectores y saneamiento ambiental de la zona se realizan este día.
- Se ha determinado que esta semana no es posible el ingreso de maquinaria debido al fenómeno de mareas que se presenta.

## **Acajutla:**

En reunión entre Comisión Municipal y Comunal de Protección Civil, se definió:

- Costos de la maquinaria que se use en las tareas de retiro de obstrucción
- Se mantendrá un monitoreo las 24 horas en las playas mientras dure el fenómeno de las mareas

No se tienen afectaciones en la bocana de Metalío, la inundación del estero aun no llega a las casas y en la bocana de Barra Salada las casas están construidas en plataformas altas, de modo que las inundaciones de menor magnitud no las afecten.



## **En zonas de playas de La Libertad:**

Comisiones Municipales y Comunales de Protección Civil de El Majahual, Sunzal y El Palmarcito informan que con la marea alta, las olas llegaron hasta la primera línea de ranchos. Se monitorea la zona y los comercios del puerto de La Libertad se mantienen cerrados y los pescadores artesanales de la zona atienden la recomendación de no salir a pescar.

---

San Salvador, viernes 24/Junio/16

---

## **Ante situaciones de emergencia, puede comunicarse con**

Centro de Operaciones de Emergencia Nacional:

**2281-0888 / 2201-2424 / Fax: 2201-2409**

—

Cuerpo de Bomberos de El Salvador:

**913 / 2527-7300**

---

**Dirección General de**

# **Protección Civil emite ALERTA VERDE a nivel nacional por lluvias y ALERTA AMARILLA en los 29 municipios que tienen zona costera por oleaje más rápido y alto, 22/junio/16**

El Secretario para Asuntos de Vulnerabilidad y Director General de Protección Civil, Lic. Jorge Meléndez, basado en el informe especial N°1 «Onda tropical muy activa genera lluvias y tormentas fuertes en el país» y en el informe especial número 4 «Oleaje más rápido y alto arriba a la costa de El Salvador» del Ministerio del Medio Ambiente, DECLARA ALERTA VERDE a nivel Nacional por lluvias y **ALERTA AMARILLA EN 29 MUNICIPIOS** con zona costera por incremento de olas en altura y velocidad.

## **DESCRIPCIÓN DEL FENÓMENO:**

Se estima para este día y para el jueves 23, el desplazamiento de una onda tropical, ubicada en los planos caribeños de Nicaragua, continuará influyendo al país, lo que permitirá el ingreso de abundante nubosidad y desarrollo de tormentas acompañadas de ráfagas de viento y actividad eléctrica, tanto en horas diurnas como nocturnas, con énfasis en la zona Norte, cordillera volcánica, Central y Oriental del país.

En otro particular, a partir de este día hasta el domingo 26 de junio se prevén **olas más rápidas y altas** que las que habitualmente se observan en el litoral salvadoreño, generadas

por tormentas extra-tropicales sucedidas en el Hemisferio Sur a finales de la semana anterior, este oleaje arribó el día martes de esta semana a la costa de El Salvador.

Los valores típicos de velocidad y altura del oleaje frente a la costa de El Salvador son 35 kilómetros por hora y 1.2 metros. La marea alta será a las 4 de la mañana y a las 4 de la tarde, incrementado 1 hora cada siguiente día. Lo mismo sucederá en la marea baja, a las 9 de la mañana y a las 9 de la noche.

El incremento del oleaje se valora será más intenso los días viernes y sábado cuando se presentarán velocidades de 60 kilómetros por hora y olas con altura hasta de 2.4 metros y en algunos puntos se pronostican 2.7 metros.

| SECTORES                    | 22/06/2016         |            | 23/06/2016         |            | 24/06/2016         |            | 25/06/2016         |            | 26/06/2016         |            |
|-----------------------------|--------------------|------------|--------------------|------------|--------------------|------------|--------------------|------------|--------------------|------------|
|                             | Velocidad (km/hrs) | Altura (m) | Velocidad (km/hrs) | Altura (m) | Velocidad (km/hrs) | Altura (m) | Velocidad (km/hrs) | Altura (m) | Velocidad (km/hrs) | Altura (m) |
| Planicie Costera Occidental | 60                 | 2.1        | 50                 | 2.2        | 60                 | 2.4        | 60                 | 2.3        | 50                 | 1.8        |
| Cordillera del Bálsamo      | 60                 | 2.4        | 50                 | 2.5        | 60                 | 2.7        | 60                 | 2.6        | 50                 | 2.0        |
| Planicie Costera Central    | 60                 | 2.2        | 50                 | 2.3        | 60                 | 2.4        | 60                 | 2.4        | 50                 | 1.9        |
| Sierra de Jucuarán          | 60                 | 1.9        | 50                 | 1.9        | 65                 | 2.1        | 60                 | 2.0        | 50                 | 1.6        |
| Golfo de Fonseca            | 60                 | 1.7        | 50                 | 1.8        | 60                 | 1.9        | 60                 | 1.9        | 50                 | 1.5        |

## VALORACIÓN DE RIESGOS

El oleaje incrementado aumenta la velocidad y fuerza de las corrientes de retorno, por lo que en marea baja, aumentan el riesgo de arrastrar a las personas que ingresan al mar en las playas y de rompimiento de amarras de las embarcaciones en las “radas” de los puertos. Por el aumento de la altura de las olas

en la zona de rompiente en marea alta, incrementa el riesgo de volcamiento de embarcaciones que ingresan al mar y de inundación de la parte alta de las playas en donde hay viviendas temporales o permanentes. La experiencia de este fenómeno en el país es similar al ocurrido en 2014, cuando se afectaron viviendas, se bloquearon bocanas y la combinación con las tormentas provocaron inundaciones en los caseríos de las zonas bajas de los grandes ríos del país.

## **RECOMENDACIONES PARA ALERTA VERDE:**

1. Las Comisiones Departamentales, Municipales y Comunales de Protección Civil, entran en un **Estado de Apresto**, por lo cual deberán garantizar los mecanismos de comunicación interinstitucional ágiles que les permitan activarse en cualquier momento del día o de la noche para brindar la protección y apoyo a la población, en caso necesario.
2. Las Comisiones Municipales deberán activar el monitoreo de las zonas de riesgo y garantizar que las comunidades cuentan con un plan de respuesta frente a esos riesgos y si es posible tomar acciones que reduzcan el peligro; particularmente las alcaldías deberán garantizar que los árboles que tengan raíces descubiertas, que estén en puntos inestables con riesgo de caer, tomar acciones de poda que alivien su peso y que logren mayor equilibrio o si es necesario talarlos.
3. Las Comisiones Comunales deberán activar sus planes de emergencia en cuanto al monitoreo, preparación y alerta temprana, con respecto a los riesgos identificados en su comunidad.
4. Las Comisiones Departamentales deberán mantenerse atentas para brindar el apoyo requerido por las Comisiones Municipales, así como mantener informado permanentemente al Centro de Operaciones de Emergencia Nacional sobre la

situación de su departamento. Por lo cual deberán estar atentos a las comunicaciones del COE y de la Dirección General

5. A las personas en general, atender las recomendaciones del Plan Invernal y prestar particular atención al peligro que representa los paredones, anegamiento de calles, levantamiento de techos, tormentas eléctricas, el crecimiento repentino de ríos y la caída de árboles.

## **RECOMENDACIONES PARA ALERTA AMARILLA:**

1. Se activará el Centro de Operaciones de Emergencias Nacional y la Comisión Técnica Sectorial de Servicio de emergencias y se declara en Estado de Apresto la Comisión Técnica Sectorial de Logística
2. Se activarán los centros de operaciones de emergencia de los 29 municipios de la zona costera.
3. Deberá activarse un equipo de Comandos de Incidentes del nivel departamental y en caso de presentarse una situación de afectaciones fuertes en algún municipio de su departamento, activar el centro de operación de emergencia departamental.
4. Los miembros de la Comisión Técnica Sectorial de Logística, en Estado de Apresto, deberán garantizar sus mecanismos de comunicación interinstitucional y los preparativos para activar sus capacidades de distribución logística, dado que pueden ser convocados en cualquier momento para brindar apoyo a la población afectada.
5. Se convoca a los coordinadores de las 7 Comisiones Técnicas Sectoriales y a los enlaces de la Dirección General de Protección Civil a reunión urgente de coordinación para la atención de esta Alerta Amarilla a las 6 de la tarde de este día miércoles 22 de junio.
6. Las Comisiones Comunales de Protección Civil deberán

mantener el monitoreo constante y ofrecer conjuntamente con las Comisiones Municipales condiciones de refugio para aquellas familias cuyas viviendas estén ubicadas al borde de la playa o en la periferia de bocanas o lugares que puedan inundarse; así como también establecer lugares a donde puedan resguardar temporalmente algunos enseres del hogar para impedir su pérdida.

7. A la población en general se le recuerda que es obligación acatar las indicaciones que le den la Comisión Comunal, la Comisión Municipal de Protección Civil u otra autoridad, incluidas las indicaciones de evacuación preventiva.
8. La Dirección General de Protección Civil entra en Estado de Alerta Institucional.
9. Se informa a la población que el muelle del departamento de La libertad está cerrado al público por protocolo de seguridad, tomado por la Autoridad Marítima Portuaria.
10. A los diferentes medios de comunicación social difundir esta alerta de manera amplia y suficiente para que la población esté debidamente informada y estar pendientes de la información que emita esta Dirección General sobre el desarrollo de esta Alerta.

---

San Salvador, miércoles 22/junio/16

---

**Ante situaciones de emergencia, puede comunicarse con**

Centro de Operaciones de Emergencia Nacional:

2281-0888 / 2201-2424 / Fax: 2201-2409

---

Cuerpo de Bomberos de El Salvador:

913 / 2527-7300

---

# **Director General de Protección Civil emite ADVERTENCIA por oleaje rápido y alto, 20/junio/16**

El Secretario para Asuntos de Vulnerabilidad y Director General de Protección Civil, Lic. Jorge Meléndez, basado en el Informe Especial N° 2 del Ministerio de Medio Ambiente, EMITE UNA ADVERTENCIA en la zona costa del país por “Oleaje más rápido y alto que arribará a la costa salvadoreña”

## **Descripción del fenómeno:**

Oleajes generados por tormentas extra-tropicales en el Hemisferio Sur a finales de la semana anterior, estarán arribando esta semana a la costa de El Salvador. Las olas serán más rápidas y altas que las que habitualmente se observan en el litoral salvadoreño.

Para el martes 21, miércoles 22 y jueves 23 de junio, frente a diferentes sectores del litoral salvadoreño, se prevé olas con

las siguientes características:

| SECTORES   | 21/06/2016            |               | 22/06/2016            |               | 23/06/2016            |               |
|--|-----------------------|---------------|-----------------------|---------------|-----------------------|---------------|
|  | Velocidad<br>(km/hrs) | Altura<br>(m) | Velocidad<br>(km/hrs) | Altura<br>(m) | Velocidad<br>(km/hrs) | Altura<br>(m) |
| Planicie Costera Occidental (Ahuachapán y Sonsonate) | 65                    | 1.9           | 60                    | 2.1           | 50                    | 2.3           |
| Cordillera del Bálsamo (La Libertad)                 | 65                    | 2.1           | 60                    | 2.4           | 50                    | 2.5           |
| Planicie Costera Central (San Vicente y La Paz)      | 65                    | 1.9           | 60                    | 2.2           | 50                    | 2.3           |
| Sierra de Jucuarán (Usulután y San Miguel)           | 65                    | 1.6           | 60                    | 1.8           | 50                    | 1.9           |
| Golfo de Fonseca (La Unión)                          | 65                    | 1.5           | 60                    | 1.7           | 50                    | 1.8           |

Los valores típicos de velocidad y altura del oleaje frente a la costa de El Salvador son 35 kilómetros por hora y 1.2 metros.

## Se recomienda:

1. Para el martes 21, miércoles 22 y jueves 23 de junio, se recomienda a bañistas y surfistas en playas y bocanas; a pescadores artesanales, transportistas de pequeñas y medianas embarcaciones precaución por oleaje más rápido y alto que aumentará la rapidez de las corrientes de retorno y la altura de las olas en la zona de rompiente.
2. A la Autoridad Marítima Portuaria tomar las medidas en el



muelle del Puerto de La Libertad pertinente para la situación de oleaje incrementado.

3. A la población, mantenerse atenta a las indicaciones de las instituciones del Sistema Nacional de Protección Civil.
4. A los diferentes medios de comunicación social estar pendientes de la información que emita esta Dirección General y divulgarla.

---

San Salvador, lunes 20/junio/16

---

## **Ante situaciones de emergencia, puede comunicarse con**

Centro de Operaciones de Emergencia Nacional:

**2281-0888 / 2201-2424 / Fax: 2201-2409**

—

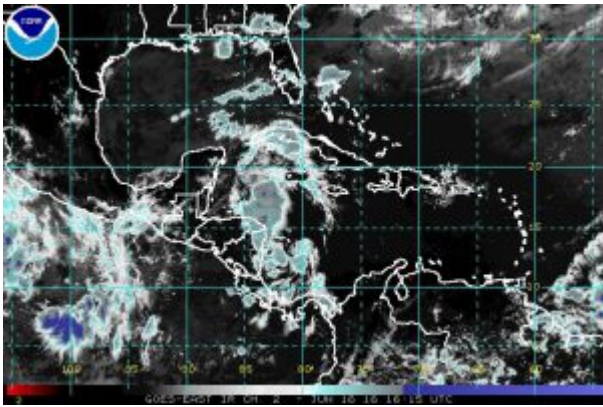
Cuerpo de Bomberos de El Salvador:

**913 / 2527-7300**

---

# **Director General de Protección Civil emite ADVERTENCIA a nivel nacional por lluvias, 16/junio/16**

El Secretario para Asuntos de Vulnerabilidad y Director General de Protección Civil, Prevención y Mitigación de Desastres, Lic. Jorge Antonio Meléndez emite ADVERTENCIA A NIVEL NACIONAL, basado en el informe de amenazas de Ministerio de Medio Ambiente y en la valoración de la Unidad de Alerta Temprana de esta Dirección General, que establecen la influencia en el territorio nacional de una onda tropical, localizada sobre el Este de Honduras; Este de Nicaragua y las aguas adyacentes del Oeste del Mar Caribe. Para este día se prevén lluvias tipo chubascosas con fuerte actividad eléctrica y tormentas de moderada a fuerte intensidad, acentuándose en la zona central y occidental en la madrugada del día viernes. Debido a que esta onda tropical es de lento desplazamiento, para mañana viernes estará interactuando con la Zona de Convergencia Intertropical, lo que dará lugar a la formación de una circulación ciclónica entre Guatemala y El Salvador, impulsando humedad desde el océano Pacífico, lo que generará tormentas de moderada a fuerte intensidad con abundante actividad eléctrica.



Se deberán acatar las siguientes recomendaciones:

#### RECOMENDACIONES:

- A las Comisiones del Sistema Nacional de Protección Civil, a partir hoy jueves y durante todo este fin de semana, mantener un monitoreo en las zonas de riesgo al momento de presentarse lluvias, en caso de requerirse atención a la población de estas zonas.
- A las Alcaldías, se les pide que procedan a inspeccionar aquellas zonas donde existan árboles con riesgo de caer para ejecutar las medidas pertinentes según sea el caso; asimismo, deberán atender reportes de la población sobre árboles con riesgo de caer.
- Se hace un llamado a la población, que cuando se presenten tormentas con actividad eléctrica, eviten estar a cielo abierto y buscar lugares seguros.
- A los conductores, evitar conducir durante la tormenta, debido al riesgo de encharcamientos, caída de árboles, vallas y postes; así como por lo liso de la carretera y falta de visibilidad.
- Asimismo, a los transeúntes, durante la tormenta, evitar circular en calles anegadas debido a fuerza del agua.

---

## **Ante situaciones de emergencia, puede comunicarse con**

Centro de Operaciones de Emergencia Nacional:

**2281-0888 / 2201-2424 / Fax: 2201-2409**

—  
Cuerpo de Bomberos de El Salvador:

**913 / 2527-7300**

---

# **Director General de Protección Civil deja sin efecto Alerta Verde a nivel nacional, 13/junio/16**

El Director General de Protección Civil y Secretario para Asuntos de Vulnerabilidad Lic. Jorge Antonio Meléndez, **DEJA SIN AFECTO LA ALERTA VERDE** a nivel Nacional, emitida el viernes 3 de junio pasado.

INFORME DE AFECTACIONES ATENDIDAS desde las 7:30 horas de la mañana del domingo 12 de junio, hasta las 7:30 horas de hoy lunes 13 de junio de 2016:

- 1 ÁRBOL CAÍDO en el municipio de Santo Tomás, de **San Salvador**; lotificación San José km. 16  $\frac{1}{2}$ . Este árbol está sostenido sobre cables del tendido eléctrico.
- RÍO DESBORDADO en Santiago Texacuangos, **San Salvador**; barrio Concepción Pje Los Sánchez. A raíz de este incidente 3 VIVIENDAS sufrieron ANEGAMIENTO. Los residentes del lugar dicen que las tuberías están obstruidas.
- 1 FALLECIDO POR RAYO en Nahuizalco, **Sonsonate**; cantón El Cerrito, caserío Las Flores. La víctima se llamaba Julio Ernesto Coto, de 34 años. Según el reporte él se dirigía a su casa durante la lluvia cuando fue impactado por el rayo. Fue trasladado al hospital nacional "Dr. Jorge Mazzini Villacorta" pero falleció por la gravedad de las lesiones.
- 1 DESLIZAMIENTO en Santa Tecla, **La Libertad**; comunidad Nueva Esperanza. Este incidente consistió en un deslizamiento de tierra sobre el techo de una vivienda a las 17:00 horas. La alcaldía municipal retiró 7 metros de tierra, más la familia habitante no resultó con daños.

---

San Salvador, lunes 13/Junio/16

---

**Ante situaciones de emergencia, puede comunicarse con**

Centro de Operaciones de Emergencia Nacional:

—  
Cuerpo de Bomberos de El Salvador:

913 / 2527-7300

---

# **Dirección General de Protección Civil emite ADVERTENCIA por oleaje rápido y alto, 10/junio/16**

El Director General de Protección Civil en funciones, Lic. Mauricio Adalberto Guevara, basado en el Informe Especial N° 1 del Ministerio de Medio Ambiente y en el análisis de la Unidad de Alerta Temprana -UAT- de esta Dirección General, EMITE UNA ADVERTENCIA en la zona costa salvadoreña por “oleaje más rápido y alto que arribará al país”

## **Descripción del fenómeno:**

Tormentas extra-tropicales que se presentaron en el Hemisferio Sur, generarán oleajes a partir del lunes 13 de junio en la costa de El Salvador. Estas olas serán más rápidas y altas que las que habitualmente se observan en el litoral salvadoreño.

Para el lunes 13, martes 14, miércoles 15 y jueves 16 de junio,

frente a diferentes sectores del litoral salvadoreño, se prevén olas con las siguientes características:

| SECTORES   | 13/06/2016         |            | 14/06/2016         |            | 15/06/2016         |            | 16/06/2016         |            |
|--|--------------------|------------|--------------------|------------|--------------------|------------|--------------------|------------|
|  | Velocidad (km/hrs) | Altura (m) | Velocidad (km/hrs) | Altura (m) | Velocidad (km/hrs) | Altura (m) | Velocidad (km/hrs) | Altura (m) |
| Planicie Costera Occidental (Ahuachapán y Sonsonate) | 60                 | 1.5        | 55                 | 1.6        | 60                 | 1.8        | 55                 | 1.9        |
| Cordillera del Bálsamo (La Libertad)                 | 60                 | 1.7        | 55                 | 1.8        | 60                 | 2.1        | 55                 | 2.1        |
| Planicie Costera Central (San Vicente y La Paz)      | 60                 | 1.5        | 55                 | 1.6        | 60                 | 1.9        | 55                 | 1.9        |
| Sierra de Jucuarán (Usulután y San Miguel)           | 60                 | 1.3        | 55                 | 1.4        | 60                 | 1.6        | 55                 | 1.6        |
| Golfo de Fonseca (La Unión)                          | 60                 | 1.2        | 55                 | 1.3        | 60                 | 1.5        | 55                 | 1.5        |

Los valores típicos de velocidad y altura del oleaje frente a la costa de El Salvador son 35 kilómetros por hora y 1.2 metros de altura de oleaje.

## Se recomienda:

1. Para el lunes 13, martes 14, miércoles 15 y jueves 16 de junio se recomienda precaución a bañistas y surfistas en playas y bocanas; pescadores y transportistas de pequeñas y medianas embarcaciones; trabajadores y visitantes en

muelles y puertos, por oleaje más rápido y alto que aumentará la rapidez de las corrientes de retorno y la altura de las olas en la zona de rompiente.

2. A los vendedores de mariscos del muelle de La Libertad, tener especial cuidado en esta situación de oleaje.
3. A la población, mantenerse atenta a las indicaciones de las instituciones del Sistema Nacional de Protección Civil.
4. A los diferentes medios de comunicación social estar pendientes de la información que emita esta Dirección General y divulgarla.

---

San Salvador, viernes 10/Junio/16

---

## **Ante situaciones de emergencia, puede comunicarse con**

Centro de Operaciones de Emergencia Nacional:

**2281-0888 / 2201-2424 / Fax: 2201-2409**

—

Cuerpo de Bomberos de El Salvador:

**913 / 2527-7300**

---



# Dirección General de Protección Civil mantiene Alerta Verde a nivel nacional por lluvias, 10/junio/16

El Director General de Protección Civil en funciones, Lic. Mauricio Adalberto Guevara, basado en el pronóstico de las condiciones atmosféricas en el país para las próximas 24 horas, del Medio Ambiente y al análisis de la Unidad de Alerta Temprana -UAT- de esta Dirección, MANTIENE ALERTA VERDE a nivel Nacional, por lluvias que se mantendrán durante el fin de semana y la necesidad de que las Comisiones del Sistema Nacional de Protección Civil deberán mantenerse en Estado de Apresto, que significa que se mantienen activos los mecanismos de **comunicación, coordinación y monitoreo en zonas de riesgo** para poder atender a la población ante cualquier eventualidad.



Este día continuará favoreciéndose la presencia de lluvias en el territorio nacional por la ONDA TROPICAL que desde el día está

generando lluvias; además se observa una **segunda Onda Tropical** que se está acercando a los planos caribeños de Nicaragua. Estos sistemas mantendrán el cielo de medio nublado con algunas lluvias en horas de la madrugada en algunas zonas del territorio. Para horas de esta tarde y noche se tendrán **lluvias y tormentas eléctricas de moderadas a fuertes** en la franja norte y cordillera volcánica del país.

Se recuerda que se mantiene la **ALERTA NARANJA** en los alrededores del Volcán Chaparrastique del Departamento de San Miguel.

A la población mantenerse atenta a las recomendaciones e indicaciones de las instituciones del Sistema Nacional de Protección Civil.

A los diferentes medios de comunicación social estar pendientes de la información que emita esta Dirección General y divulgarla.

---

San Salvador, viernes 10 /junio /16

---

## **Ante situaciones de emergencia, puede comunicarse con**

Centro de Operaciones de Emergencia Nacional:

**2281-0888 / 2201-2424 / Fax: 2201-2409**

—  
Cuerpo de Bomberos de El Salvador:

**913 / 2527-7300**

---

# Dirección General de Protección Civil mantiene Alerta Verde a nivel nacional por lluvias, 9/junio/16

El Director General de Protección Civil en funciones Lic. Mauricio Adalberto Guevara, **MANTIENE ALERTA VERDE** a nivel Nacional, con base al Informe Especial No. 13 del Ministerio del Medio Ambiente y al análisis de la Unidad de Alerta Temprana de esta Dirección General, que indican que para este día jueves 9 de junio de 2016, la Zona de Convergencia intertropical se aleja de El Salvador y da paso al flujo del Este y a una nueva Onda Tropical que se ubica entre los grandes lagos de Nicaragua y el Golfo de Fonseca, logrando mantener inestabilidad atmosférica en el área. Estos sistemas estarán favoreciendo la presencia de nubosidad, lluvias y tormentas eléctricas de moderadas a fuerte intensidad y dispersas, principalmente en los alrededores de la cordillera volcánica del centro al occidente y en la zona oriental. El ambiente continúa cálido en horas diurnas y relativamente fresco en horas nocturnas.

Se reafirma las medidas establecidas en la **ALERTA VERDE**, emitida el viernes 3 de junio, y se recuerda que se mantiene la **ALERTA NARANJA** en los alrededores del Volcán Chaparrastique del Departamento de San Miguel.

Las Comisiones Municipales y Departamentales de Protección Civil deberán garantizar el monitoreo en zonas de riesgo y auxiliar a la población que lo requiera, en cualquier parte del país.

Desde las 7:30 horas de la mañana del miércoles 8 de junio, hasta las 7:30 horas de hoy jueves 9 de junio de 2016, se reporta:

- Debido a la OBSTRUCCIÓN DE LA BOCANA de Metalío, ocasionada por las lluvias, oleaje y mareas que se dieron en la zona, se solicita a la Comisión Municipal de Protección Civil de Acajutla, de **Sonsonate**, realice las coordinaciones interinstitucionales pertinentes para proceder a su desobstrucción a la mayor brevedad.
- 2 VIVIENDAS ANEGADAS en el municipio de Turín, departamento de **Ahuachapán**, en la colonia Magaña, cantón El Paraíso.
- 1 ACCIDENTE DE TRÁNSITO en el cantón El Carmen, kilómetro 26 de la carretera Panamericana, del departamento de **Cuscatlán**.

---

San Salvador, jueves 9/junio/16

---

## **Ante situaciones de emergencia, puede comunicarse con**

Centro de Operaciones de Emergencia Nacional:

**2281-0888 / 2201-2424 / Fax: 2201-2409**

—  
Cuerpo de Bomberos de El Salvador:

**913 / 2527-7300**

---

# **Dirección General de Protección Civil mantiene Alerta Verde a nivel nacional por lluvias, 7/junio/16**

El Director General de Protección Civil en funciones Lic. Mauricio Adalberto Guevara, MANTIENE ALERTA VERDE a nivel Nacional, con base al Informe Especial No. 11 del Ministerio del Medio Ambiente y al análisis de la Unidad de Alerta Temprana de esta Dirección General, que indican que la Zona de convergencia Intertropical, la Depresión Tropical 1E y el desplazamiento de una débil Vaguada estarán interactuando, lo que permitirá que continúe el ingreso de humedad al territorio nacional.

## **Descripción del fenómeno:**

La Tormenta Tropical Colín se ubica al Noreste de La Florida y ha dejado de influir el área Centroamericana; sin embargo, la zona de convergencia intertropical permanecerá activa sobre el área Centroamericana, interactuando con la Depresión Tropical 1E y una débil Vaguada, lo que permitirá -para lo que resta de este día y para mañana miércoles- el ingreso de humedad, tanto del Pacífico como del Caribe. Por tanto, se esperan lluvias y tormentas eléctricas dispersas -y de moderadas a fuertes- para la tarde y noche; con énfasis en la Franja Norte, Zona Occidental y alrededores de la cordillera volcánica del territorio nacional.

Se reafirma las medidas establecidas en la ALERTA VERDE,

emitida el viernes 3 de junio, y recuerda que se mantiene la ALERTA NARANJA en los alrededores del Volcán Chaparrastique del Departamento de San Miguel.

Las Comisiones Municipales y Departamentales de Protección Civil deberán garantizar el monitoreo en zonas de riesgo y auxiliar a la población que lo requiera, en cualquier parte del país.

A los medios de comunicación, se les pide divulgar e informar suficientemente sobre este COMUNICADO.

---

San Salvador, martes 07/Junio/16

---

## **Ante situaciones de emergencia, puede comunicarse con**

Centro de Operaciones de Emergencia Nacional:

**2281-0888 / 2201-2424 / Fax: 2201-2409**

—

Cuerpo de Bomberos de El Salvador:

**913 / 2527-7300**

---

# **Dirección General de Protección Civil mantiene Alerta Verde a nivel nacional por lluvias, 6/junio/16**

Director General de Protección Civil en funciones Lic. Mauricio Adalberto Guevara, MANTIENE ALERTA VERDE a nivel Nacional, con base al Informe Especial No. 8 del Ministerio del Medio Ambiente y al análisis de la Unidad de Alerta Temprana de esta Dirección, que indica que continúan las lluvias por influencia de la Zona de convergencia Intertropical y una baja presión.

Descripción del fenómeno:

La Depresión Tropical No. 3 se reclasificó y está favoreciendo el ingreso de humedad desde el Océano Pacífico y manteniendo la Zona de Convergencia Intertropical sobre Centroamérica. Además, se observa una Baja Presión al Sur de Acapulco. Estos sistemas mantendrán el ingreso de abundante humedad y nubosidad, por lo que se mantienen lluvias dispersas con cierta intermitencia en el país, principalmente en la zona costera y alrededores de zonas montañosas.

Se reafirman las medidas establecidas en la ALERTA VERDE, emitida el viernes 3 de junio y la ALERTA NARANJA en los alrededores del Volcán Chaparrastique del Departamento de San Miguel.

A los medios de comunicación, se les pide divulgar e informar suficientemente sobre esta ALERTA

Entre las emergencias atendidas desde el 31 de mayo hasta el 5 de junio, se registran las siguientes afectaciones, entre leves

y moderadas:

- Árboles caídos en diferentes departamentos del país.
- Viviendas inundadas en el municipio San Marcos y otras viviendas inundadas en Col. Solórzano departamento de Santa Ana.
- Inundación de terreno en el cantón Tomasico, Usulután.
- Techos de viviendas dañados en el municipio de Apopa.
- Cables del tendido eléctrico dañados.
- Muro colapsado, de 8 metros de largo y 2 de alto, en el cantón El Pozo.
- Socavación por cauce de quebrada La Lechuza en colonia Las Palmas, San Salvador.
- Desprendimiento de rocas en El Carmen hacia el Departamento de La Unión.
- Accidentes de tránsito en diferentes municipios.

---

San Salvador, lunes 06/Junio/16

---

## **Ante situaciones de emergencia, puede comunicarse con**

Centro de Operaciones de Emergencia Nacional:

**2281-0888 / 2201-2424 / Fax: 2201-2409**

—  
Cuerpo de Bomberos de El Salvador:



# **Dirección General de Protección Civil, Prevención y Mitigación de Desastres, mantiene ALERTA VERDE a nivel nacional por lluvias, 5/junio/16**

El Director General de Protección Civil y Secretario para Asuntos de Vulnerabilidad Lic. Jorge Antonio Meléndez, basado en el Informe Especial Meteorológico No. 6 del Ministerio del Medio Ambiente, en el informe de situación del Centro de Operaciones de Emergencia Nacional y en el análisis de la Unidad de Alerta Temprana -UAT-, de esta Dirección, MANTIENE ALERTA VERDE a nivel Nacional, debido a que persistirán durante las próximas 48 horas lluvias tipo temporal y tormentas de diferente intensidad, de moderadas a fuertes.

Se reafirma las medidas establecidas en la ALERTA VERDE, emitida el viernes 3 de junio y se agregan las siguientes:

- Todas las Comisiones Municipales y Departamentales de Protección Civil, deberán garantizar el monitoreo continuo para auxiliar a la población en cualquier parte del país en que fuera necesario.

- Precaución en carreteras, calles y caminos de montaña por el peligro de caída de árboles y pequeños derrumbes.
- Se observan numerosos accidentes automovilísticos, por lo que se pide a los conductores que deben mantener velocidad moderada durante las lluvias, teniendo precaución por carreteras lisas, derrumbes, lodos y empozamientos en la carretera, así como por árboles caídos.
- Se recuerda que se mantiene ALERTA NARANJA en la zona del volcán Chaparrastique

Las afectaciones se han registrado mínimas, siendo la más significativa la caída de varios árboles en el municipio de Apopa.

A los medios de comunicación, se les pide divulgar e informar suficientemente sobre esta ALERTA

---

San Salvador, domingo 05/Junio/16

---

## **Ante situaciones de emergencia, puede comunicarse con**

Centro de Operaciones de Emergencia Nacional:

**2281-0888 / 2201-2424 / Fax: 2201-2409**

—  
Cuerpo de Bomberos de El Salvador:

**913 / 2527-7300**

---

# **Director de Protección Civil Emite Alerta Naranja por derrame de melaza en el ingenio azucarero “La Magdalena”, Chalchuapa, 6/mayo/16**

El Secretario para Asuntos de Vulnerabilidad y Director General de Protección Civil, Lic. Jorge Antonio Meléndez, emite Alerta Naranja por el derrame de **900 mil galones de melaza** en el ingenio azucarero “La Magdalena” en Chalchuapa, para que se activen las Comisiones Departamentales de Santa Ana, de Ahuachapán; las Comisiones Municipales de Chalchuapa, San Lorenzo y San Francisco Menéndez, y para la activación de los mecanismos de coordinación que sean requeridos.

Debido a este derrame de **900 mil galones de melaza**, se pueden generar efectos contaminantes en las comunidades inmediatas a la zona del ingenio La Magdalena, así como en el Río San Lorenzo.

Protección Civil está coordinando con el Ministerio de Medio Ambiente y Recursos Naturales, así como con el Ministerio de Salud y la Comisión Municipal de Protección Civil de Chalchuapa. Diferentes equipos de estas instituciones se dirigen al lugar afectado.

La melaza puede despedir dióxido de carbono y es importante

medir las concentraciones para evaluar las medidas que se requieran tomar.

## **RECOMENDACIONES**

1. A las comunidades de San Francisco Menéndez, no utilizar el agua del Río Paz en donde llega el Río San Lorenzo.
2. Se pide a la población en general no acercarse al lugar del derrame de melaza.

*Protección Civil se mantendrá informando sobre la evolución de este incidente y emitiendo recomendaciones sobre lo sucedido.*

---

San Salvador, viernes 6 de mayo de 2016

---

## **Ante situaciones de emergencia, puede comunicarse con**

Centro de Operaciones de Emergencia Nacional:

**2281-0888 / 2201-2424 / Fax: 2201-2409**

—

Cuerpo de Bomberos de El Salvador:

**913 / 2527-7300**

---

# **Secretario para Asuntos de Vulnerabilidad y Director General de Protección Civil participó en sesión de CONASAV, 5/mayo/16**

El Secretario para Asuntos de Vulnerabilidad y Director General de Protección Civil, Lic. Jorge Antonio Meléndez, acompañado de su equipo técnico, estuvo presente este día en sesión ordinaria del Consejo Nacional de Sustentabilidad Ambiental y Vulnerabilidad (CONASAV) en Casa Presidencial, en la que se buscaría abordar el plan de trabajo que deberán realizar 8 mesas temáticas sobre: cambio climático; saneamiento; ordenamiento ambiental del territorio; restauración de Suelos, ecosistemas y paisaje; educación ambiental; economía verde; riesgo y seguridad hídrica.

Al inicio de la sesión, el Secretario de Gobernabilidad, Hato Hasbún, manifestó que el Consejo es un espacio de diálogo en donde se debe tratar, proponer e impulsar proyectos de país en materia de sustentabilidad ambiental y vulnerabilidad.

En ese sentido, el pleno del CONASAV analizó la metodología de trabajo de las 8 mesas temáticas, enfocadas en materia de riesgo, seguridad hídrica, cambio climático, saneamiento, ordenamiento ambiental del territorio, restauración de suelos, ecosistemas y paisajes, educación ambiental y economía verde.

La ministra de Medio Ambiente y Recursos Naturales, Lina Pohl, aseguró que los grupos de trabajo diseñarán propuestas concretas que conllevará a un plan específico de país.

“Posteriormente el trabajo que se haga en estas mesas, regresará al pleno para que se logre un acuerdo de país: Un plan El Salvador Sustentable”, expresó la funcionaria.

Las mesas estarán integradas por miembros del Consejo y sus equipos técnicos, y tendrán como función la construcción del mecanismo para la identificación de acciones de corto, mediano y largo plazo que viabilicen avances sustantivos ambientales.

Los miembros del CONASAV también analizaron las medidas especiales que ejecuta el Gobierno para enfrentar el problema de escasez de agua en algunos puntos del Gran San Salvador. Durante la discusión, diferentes sectores expusieron sus propuestas para paliar la situación, en los sectores identificados por las autoridades.

Finalmente, el secretario Hato Hasbún manifestó que el trabajo fundamental del CONASAV es “convocar a país”; un trabajo que no solo consiste en cohesionar las fuerzas y generar propuestas, sino en ejecutar acciones concretas, concluyó.

---

San Salvador, jueves 5 de mayo de 2016

---

## **Ante situaciones de emergencia, puede comunicarse con**

Centro de Operaciones de Emergencia Nacional:

**2281-0888 / 2201-2424 / Fax: 2201-2409**

Cuerpo de Bomberos de El Salvador:

913 / 2527-7300

---

# **Aviso a nivel Nacional que confirma que se mantiene Alerta Verde a Nivel Nacional, Lunes 21/marzo/2016**

El Secretario para Asuntos de Vulnerabilidad y Director General de Protección Civil, Licenciado Jorge Antonio Meléndez emite el siguiente AVISO en el sentido de que se reafirma y se mantiene vigente la **ALERTA VERDE** a nivel nacional, por la peligrosidad de incendios forestales y en maleza seca durante todo el periodo de la época seca, y **ALERTA AMARILLA** en los municipios y departamentos durante la existencia de incendios de gran magnitud, emitida el 3 de marzo del presente año.

Este **AVISO** se emite en vista de la presencia de la aceleración de los vientos particularmente en las zonas altas del país y al desarrollo este día de tres incendios forestales:

1. Municipio de San Isidro, departamento de Cabañas, habiéndose consumido dieciocho manzanas
2. Municipio de La Palma, Departamento de Chalatenango Cantón el Gramal, consumiéndose cincuenta manzanas
3. Municipiode La Palma, Departamento de Chalatenango, Cantón Sacare, consumiéndose cuarenta y cinco manzanas

Los primeros dos ya han sido controlados y el último todavía está en proceso de buscar controlarlo. Además de estos se han presentado incendios de maleza seca en distintos puntos del país.

Se pide a las Comisiones Departamentales y Municipales de Protección Civil que atiendan las indicaciones de la Alerta Verde a nivel nacional para tener presentes las medidas que corresponde tomar por parte de cada Comisión e Institución.

---

San Salvador, 21 de marzo de 2016

---

Ante cualquier situación de emergencia, comunicarse con las autoridades correspondientes

Centro de Operaciones de Emergencia Nacional: 2281-0888 /  
2201-2424 / Fax: 2201-2409

Cuerpo de Bomberos de El Salvador: 913